



Leerlingbegeleiding: domeinen

Katholieke basisschool De Minnestraal stelt de zorg voor élk kind centraal. Wij houden steeds rekening met verschillen tussen kinderen en stemmen het onderwijs af op hun mogelijkheden. Wij waarderen de **diversiteit** van onze leerlingenpopulatie om onbevooroordeeld tegemoet te komen aan ieders behoeften.

Een school die kwaliteitsvol onderwijs wil bieden, moet een school zijn die zorgzaam omspringt met leerlingen, leerkrachten en ouders. Elke leerling in een school heeft het recht om zich goed te voelen en om maximale ontplooiingskansen te krijgen.

Vele kinderen krijgen deze kansen automatisch. Zij krijgen vanuit hun eigen mogelijkheden en inzichten en vanuit hun socio - emotionele achtergrond voldoende stimulansen aangereikt binnen het 'gewone' schoolgebeuren. Bij een aantal leerlingen ontbreken echter één of meerdere elementen van deze gezonde voedingsbodem. Door kansarmoede, een handicap, een andere taal en/ of een leerstoornis worden de kaarten onder de kinderen reeds van bij de start vaak op een ongelijke manier verdeeld.

Als school trachten wij, via een goed zorgbeleid, deze ongelijke beginsituatie zo goed mogelijk op te vangen. Op deze manier willen wij, binnen de grenzen van onze eigen draagkracht, onderwijs realiseren dat maximaal aangepast is aan de noden van elk kind.

Niet alleen cognitieve leerproblemen vormen een aandachtspunt, maar ook problemen van motorische, sociale, affectieve en emotionele aard moeten hun plaats krijgen in de school. Het zorgteam zal samen met de leerkrachten trachten deze uitdaging vorm te geven.

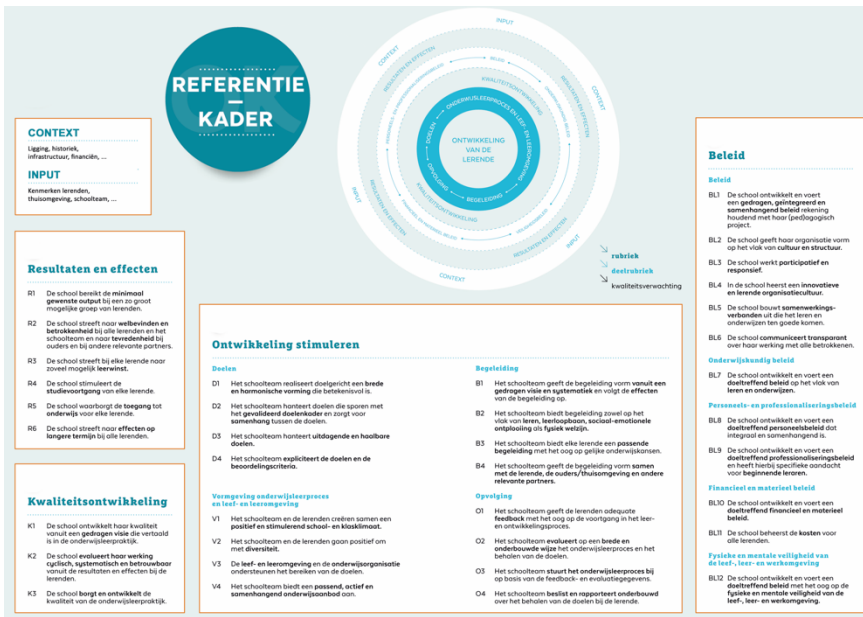


Ons zorgbeleid situeert zich binnen 4 begeleidingsdomeinen:

- Leren en studeren
- Onderwijsloopbaanbegeleiding
- Psychisch en sociaal functioneren
- Preventieve gezondheidszorg



Verwijzing naar het ROK-kader



B2 Het schoolteam biedt begeleiding zowel op het vlak van leren en studeren, onderwijsloopbaan, psychisch en sociaal functioneren als preventieve gezondheidszorg



Leren en studeren

Om een **optimale ontwikkeling aangepast aan ieders talent en competenties** te realiseren en **het leerproces te bevorderen door leer- en studeervaardigheden** te ondersteunen en te ontwikkelen, bieden wij een **geïntegreerd zorgwerking** aan vertrekkende vanuit het **zorgcontinuüm**.

Onze kijk op dit onderwerp kan je terugvinden in de volledige visietekst i.v.m. leerlingbegeleiding.

Hieruit vatten we kort samen:

- ✓ Basisschool De Minnestraal biedt een **brede basiszorg** aan. Dit is wat alle leerlingen nodig hebben om zich te kunnen ontplooiën en gebruik te kunnen maken van hun talenten en mogelijkheden. De school biedt voor alle leerlingen dezelfde brede basiszorg aan met aandacht voor de noden van elke leerling.

Binnen de brede basiszorg bieden wij aan:

- Klasoverschrijdende projecten tussen kleuter- en lagere school
- Gerichte brugwerking naar de overstap 3^e kleuter en 1^e leerjaar via onze 'giraffenwerking'
- Het werken aan sociale vaardigheden in de kleuterschool en in de lagere school
- Contractwerk in de kleuterschool en lagere school
- Didactische materialen, beschikbaar voor iedereen
- Visuele daglijnen in de hele basisschool (plannen, structuur,...)
- Stappenplannen opstellen (eventueel met beertjes van Meichenbaum)
- Differentiatie tijdens het huiswerk
- Huiswerkklas met begeleiding van leerkrachten
- Duidelijke agendaplanning (ook boekentas maken)
- Uitdagingen tot probleemoplossend denken
- Leesouders
- Huiswerktips in de engagementsverklaring
- Klasgebonden huiswerktips in de infolder van elke klas (begin schooljaar)
- Binnenklasdifferentiatie
- Stimulatie tot zelfstandig werk
- Studietips en begeleiding leren leren in 5^e en 6^e klas
- Leerwijzers in de 3^e en 4^e klas
- Inzetten van iPads in elke klas
- Smartboarden in elke klas
- Gebruik van chromebooks
- Implementeren bingel leerplatform
- Methodes met een remediërings-, uitdiepings- en verbredingsaanbod
- Schoolsite met bundeling van digitale leeren taakondersteuning
- ...



In de lagere school wordt de krachtige leeromgeving vaak ondersteunt door gebruik van verschillende methodes voor de verschillende ontwikkelvelden.

Voor de cultuurgebonden ontwikkelvelden gebruiken we:

- Ontwikkeling voor oriëntatie op de wereld: Mundo – Via Mundo - Kijk op de wereld – eigen materiaal – ankers - wegwijzers
- Mediakundige ontwikkeling: eigen methode en lessenreeksen
- Muzische ontwikkeling: eigen methode en lessenreeksen – project Kunstkuur
- Taalontwikkeling: Lezen met Hup en Aap – Tijd voor taal accent
- Taalvaardigheid Frans: Quartier Etoile
- Ontwikkeling van wiskundig denken: Reken maar
- Levensbeschouwelijke ontwikkeling: Tuin van Heden nu

Voor de persoonsgebonden ontwikkelvelden gebruiken we:

- Socio-emotionele ontwikkeling: concept relationele vorming, maandpunten, assembly, leerlinggesprekken,..
 - Ontwikkeling van innerlijk kompas: Maandpunten, assembly, aandachtspunten in de klas,..
 - Ontwikkeling van initiatief en verantwoordelijkheid: agenda Van In, studiewijzers, huistakenbeleid,..
 - Motorische en zintuiglijke ontwikkeling: Krullebol (kleuters), Karakter schrijfmethode
- ✓ Als een leerling meer nodig heeft om te leren, beslist de school samen met ouders om over te stappen naar **verhoogde zorg**. De leerkracht bekijkt samen met de zorgcoördinator en in overleg met leerling en ouders wat we kunnen bieden zodat de gestelde leerdoelen toch bereikt kunnen worden. Binnen de verhoogde zorg bieden wij tal van maatregelen aan, **zowel voor kinderen met leerproblemen, als voor kinderen die versneld leren**.

Binnen de verhoogde zorg bieden wij extra aan:

- Werken met een aparte laptop
- Uitbreidingspakketten voor leerlingen die nood hebben aan extra's
- Optimaliseren van Bingel leerplatform
- Gebruik van materialen: koptelefoon, study buddy, time timer, hulpkaarten,..
- Maatregelen op maat van het kind: aangepast huiswerk, werkblaadjes of toetsen,..
- Individuele differentiatie
- Samenwerking met externen
- ...



- ✓ Als extra zorg op school niet voldoende is voor een leerling, vraagt de zorgcoördinator aan de ouders toestemming om de hulp van het CLB in te schakelen. Het CLB-team gaat samen met de school en de ouders op zoek naar externe hulp, **uitbreiding van zorg**. Het doel is om een beter zicht te krijgen op het functioneren van het kind binnen zijn context en het schoolaanbod nog beter af te stemmen op de zorgvraag van de leerling. De maatregelen zijn divers en afhankelijk van kind tot kind en zijn erop gericht om op lange termijn het gemeenschappelijk curriculum te kunnen blijven volgen.
- ✓ Sommige leerlingen hebben specifieke onderwijsbehoeften. Deze leerlingen hebben langdurige problemen om het gemeenschappelijk curriculum te volgen. Voor hen schakelen we over naar een **individueel aangepast curriculum (IAC)**, dit wil zeggen dat leerdoelen op maat van de leerling worden opgesteld.

Wij geloven in de kracht van preventief werken en remediëring waardoor mogelijke ontwikkelings- en/of leerachterstanden tijdig opgespoord en opgevangen worden. Centraal staat hierbij de **klasleerkracht**, die als **eerste aanspreekpunt** geldt voor alle zorgvragen.

Elk kind zorg op maat bieden, is echter een teamopdracht! In onze basisschool plannen wij elk schooljaar **standaard twee overlegmomenten voor elke leerling van onze school**. Tijdens dit overleg maken klasleerkracht en zorgteam eventuele afspraken voor het verdere traject van de leerling. Het zorgteam volgt dit op en samen met de klasleerkracht sturen we bij waar nodig. Daarnaast houden wij kort **start-, tussentijds- en eindoverleg**, al dan niet met externe participanten (ON, Reva, logo,...), voor die kinderen die zich binnen verhoogde en/of uitbreiding van zorg bevinden. Op deze manier brengen wij de evolutie van het kind in kaart en kunnen wij kort op de bal spelen.

De **zorgcoördinatoren** leiden dit alles in goede banen, volgen elk zorgdossier nauw op en zorgen voor een goede overdracht van leerjaar naar leerjaar.



Onderwijsloopbaanbegeleiding

Het hele team in onze basisschool zorgt samen met de ouders en eventuele hulpverleners en externen voor een **vlotte schoolvoortgang**. Dit gebeurt tijdens het leer- en ontwikkelingsproces dat plaats vindt binnen een **krachtige onderwijsleeromgeving**. Daarbij houden we rekening met ieders **persoonlijke en contextuele aspecten** en stuurt De minnestraal erop aan dat de leerling zijn **talenten, capaciteiten, attitudes, waarden en interesses zo goed mogelijk ontplooit**. (zie ook visietekst)

Begeleiding van de onderwijsloopbaan start in de kleuterschool op 2,5 jaar en beoogt een leven lang leren. Dit begeleidingsdomein heeft tot doel de leerling te **ondersteunen om voldoende zelfkennis te ontwikkelen om inzicht te verwerven in de structuur** van en de mogelijkheden binnen onderwijs, opleiding en arbeidsmarkt en om adequate keuzes te leren maken op school en daarbuiten.

- ✓ Van thuis naar school
 - Instapmomenten voor nieuwe peuters en kleuters
Ouders en peuters worden uitgenodigd op een instapmoment, dit vindt meestal plaats de vrijdag voor de eigenlijke instap. Op dat moment kunnen de peuters de klas verkennen en krijgen de ouders gedurende dit uurtje uitleg van de directie, de ondersteuner kleuterschool en de secretariaatsmedewerker over de praktische werking van de school.
- ✓ Van een school naar een andere school
 - Rondleiding in de school door de directie of een beleidsmedewerker
 - Kennis nemen van visie en principes van de school
 - Rapport of gegevens vorige school navragen
 - Procedure draagkracht (zie doc)
 - Afname screening (Cito of LVS)
Op basis van deze testresultaten, ontvangen info en observatie wordt een passend leerjaar gezocht voor de nieuwe kleuter of leerling.
- ✓ Overgang 3^e kleuter naar 1^e leerjaar
 - Brugwerking KO – LO: uitwisselmomenten in de loop van het schooljaar
 - Giraffenklas: wekelijkse samenwerking tussen 3^e kleuterklas en 1^e leerjaar.
 - Einde schooljaar: lesmoment in een andere klas
 - Afname screening (Koala)
- ✓ Voorbereiding middelbaar
 - Bezoek beroepenhuis in de loop van het 6^e leerjaar
 - Boekje CLB 'de overstap' wordt in de klas besproken en ingevuld
 - Opstapdagen SO: kennismaking met enkele secundaire scholen in de buurt: VKO Opwijk, Oscar Romeroscholen Dendermonde, Sint-Vincentius Buggenhout
 - Kennismaking structuur secundair onderwijs voor ouders via info avond van het CLB
 - Zorgfiche, maatregelen in functie van overgang bij zorgleerlingen



✓ Keuzes maken

Reeds van in de kleuterschool moeten kinderen gestuurd worden in het maken van een keuze. In het begin is deze keuze steeds vrijblijvend, maar leerlingen moeten ervaren dat sommige keuzes ook gevolgen hebben voor nadien. Dit proces in de basisschool duurt toch bijna 10 jaar. Wij werken eraan door o.a.:

- Zich bewust zijn van eigen talenten (hoekenwerk, reflectiegesprekken,...)
- Expertise binnen en buiten de klas opdoen op verschillende domeinen (ook bv. Via kunstkuur voor muzische ontwikkeling)
- Leren kiezen voor een hoek, een activiteit, consequenties ervan ondervinden
- Online bevestigingen (talentenkiezer, onderwijskiezer)
- Kindgesprekken
- Portfolio maken

✓ Rapportering

In de lagere school zijn er 3 rapporten. Deze werden in het schooljaar 2020-2021 herbekeken, waarbij persoonsgebonden en cultuurgebonden doelen in de kijker kwamen te staan.. We streven ernaar om leerlingen en ouders een duidelijk overzichtelijk rapport te bezorgen waarin de verschillende aspecten in de ontwikkeling van de leerling worden toegelicht.

✓ Oudercontacten

Samenwerking tussen kinderen, ouders, leerkrachten,... is noodzakelijk. Ouders zijn ervaringsdeskundigen, leerkrachten zijn onderwijsprofessionals en leerlingen zijn mederegisseur van hun eigen leerproces. Als school vinden wij het belangrijk dat ouders de invulling van onze krachtige leeromgeving binnen de verschillende klassen van onze school leren kennen. Hiervoor organiseren we verschillende contactmomenten:

- Bij het begin van het school jaar is er voor elke klas een info-avond tijdens de 1^e of 2^e week van september.
- Eind oktober is er een eerste individueel oudercontact voor alle ouders. Hier worden vooral de persoonsgerichte doelen besproken.
- In februari volgt een 2^e oudercontact voor elke leerling. Hier ligt de focus dan meer op de cultuurgebonden aspecten.
- In een verhoogde fase van het zorgcontinuüm, worden ouders meerdere malen gedurende het hele schooljaar uitgenodigd om samen actief de wegen voor de leerling uit te stippelen en te evalueren.
- Op het einde van het schooljaar worden enkel de ouders van zorgleerlingen uitgenodigd.

✓ Genormeerde testen

Kwaliteitsbewaking is steeds noodzakelijk. Hiervoor zijn genormeerde testen steeds een goede leidraad. Binnen onze school gebruiken we volgende testen:

- CITO kleutertesten voor taal en rekenen. Deze worden afgenomen begin en midden 3^e kleuterklas. De begintesten worden ook gebruikt om de zorggroepjes bij de kleuters te maken. De midden-testen zijn een aanwijzing voor doorstroming en klasverdeling naar volgend schooljaar.
- Rekenbegrip: rekentest voor kleuters. Wordt gericht gebruikt om na te gaan welke rekenbegrippen een kind beheerst en welke nog niet.
- Toetertesten: schoolrijpheidstest voor kleuters. Gebruik indien vermoeden.



- Salto 1^e leerjaar: instaptoets voor taal en rekenen. Toets die een algemeen beeld geeft van het taal- en rekenniveau van een kind op dat moment. Kan een aanwijzing vormen voor zorgomkadering.
 - AVI leestesten: Deze vernieuwde leestesten worden begin, midden en einde van het schooljaar afgenomen. Het niveau wordt ook aan de ouders meegedeeld via een apart blad in het rapport. Het vaststellen van het niveau is geen doel op zich, maar is een interessant hulpmiddel om kinderen op de goede manier boeken te laten kiezen. Daarnaast kan het een detectie zijn voor kinderen met een taal- of leesstoornis.
 - LVS testen van VCLB: Deze testen worden begin en midden schooljaar afgenomen voor spelling en rekenen voor de leerlingen van de lagere school. Ook hier zijn deze testen geen doel op zich, maar kunnen ze een aanwijzing geven voor extra ondersteuning en zorg. Op het einde van het schooljaar worden de testen enkel afgenomen voor leerlingen van volgende groep:
 - Kinderen van wie we vermoeden dat dubbelen een optie kan zijn
 - Kinderen bij wie we denken aan een stoornis
 - Kinderen die gebaat zijn met vakantietaken
 - Kinderen die we willen doorverwijzen naar extreme hulp
 - Kinderen die bijsturing nodig hebben op korte termijn
 - IDP proeven: afname in 4^e en 6^e leerjaar.
Deze testen zijn niet gebonden aan de individuele leerling, maar zijn van belang om de kwaliteit van ons onderwijs na te gaan. Door de analyse van deze proeven kunnen we de hiaten in ons onderwijs opsporen en bijsturen.
- ✓ Samenwerking externe partners
- Om voor elke leerling de goede onderwijsloopbaanbegeleiding aan te pakken, rekenen we soms op de steun van externe partners.
- CLB: Het VCLB DenderWaas te Dendermonde geeft de leerlingen en de ouders de nodige informatie bij wissel van niveau. Daarnaast begeleiden zij ook de leerlingen in hun dagdagelijkse schoolleven. In de samenwerkingsovereenkomst met het CLB wordt hun rol beschreven.
 - Externe therapeuten (logo, ergo, kine,...)
Heel wat kinderen volgen therapie bij externe partners. Zij stellen, indien mogelijk, in samenwerking met de school een traject op om het kind optimaal te ondersteunen.
 - Revalidatiecentrum
Soms vallen kinderen uit op verschillende ontwikkeldomeinen, dan is een samenwerking met het revalidatiecentrum een optie. Dit kan enkel mits goede samenwerking tussen school; ouders, CLB en REVA.
 - Ondersteuning ON
Kinderen die voor een bepaald ontwikkelveld uitvallen of kinderen met een specifieke stoornis, kunnen in aanmerking kunnen komen voor ondersteuning in de klas van een leerkracht van het ondersteuningsnetwerk.



Psychisch en sociaal functioneren

Dit begeleidingsdomein heeft tot doel het welbevinden van de leerling te bewaken, te beschermen en te bevorderen waardoor de leerling op een spontane en vitale manier tot leren kan komen en zich kan ontwikkelen tot een veerkrachtige volwassene.

Welbevinden is het zich thuis voelen, het zichzelf kunnen zijn, het zich emotioneel veilig voelen, het met volle teugen genieten wat zich uit in spontaneïteit, vitaliteit en innerlijke rust. Ook hier gaat onze basisschool **preventief te werk** en dit binnen volgende domeinen:

- **Sociale vaardigheden:** We werken proactief met sociale vaardigheden en gedrag met als doel alle leerlingen vaardiger te maken in de omgang én communicatie met elkaar.
- **Vriendschapsbeleid:** We vinden het belangrijk dat iedereen zich goed voelt op school. Daarom wordt pestgedrag niet getolereerd. In eerste instantie zorgen we er samen voor dat kinderen in deze situaties op een gezonde manier voor zichzelf leren opkomen.
- **Speelplaatsbeleid:** Via duidelijke regels en afspraken en binnen een gevarieerd spelaanbod bewaken we het sociaal-emotioneel welbevinden van ieder kind.

In de zorgplannen van onze school, staat de uitwerking voor dit domein beschreven.

Het welbevinden op onze school houden we hoog door:

- ✓ Leerlingniveau
 - Het is van groot belang dat leerlingen een positief zelfbeeld krijgen. Hiervoor stellen we alles in het werk dat leerlingen vaak een schouderklopje krijgen (vb. stempel – beloningssticker - ...) Het welbevinden van de kinderen stellen we zeker centraal.
 - We brengen leerlingen Christelijke waarden bij: we leren hen respect hebben voor anderen door bijvoorbeeld te luisteren naar wat medeleerlingen te vertellen hebben, door het materiaal van anderen met de nodige zorg te behandelen,... Wij leren hen beleefd te zijn, we leren hen omgaan met anderen,...
 - Jarige kinderen worden in de klas gevierd, zo krijgt elk kind eens de volledige aandacht van iedereen. Ook van de directeur krijgt ieder kind op deze speciale dag een leuke verjaardagskaart.
 - Leerlingen moeten leren omgaan met gevoelens. In de klas kunnen kinderen plezier beleven aan activiteiten en aan de omgang met andere leerlingen & leerkracht. Maar in de klas zijn er ook situaties die leiden tot negatieve gevoelens: afgunst, jaloezie, koppigheid, minderwaardigheid, boosheid, angst, radeloosheid, schuld. We sporen de leerlingen aan deze gevoelens te herkennen, ze bespreekbaar te maken en feedback te geven naar een positief zelfbeeld.
 - Leerlingen stellen bij het begin van het schooljaar samen met de leerkracht klasregels en klasafspraken op. Het is belangrijk dat de leerlingen bij dit gebeuren worden betrokken, zo voelen ze zich samen verantwoordelijk voor het geheel. In de loop van het schooljaar worden deze afspraken indien nodig bijgesteld.
 - De leerlingen voelen zich verantwoordelijk voor de klastaken die ze krijgen toegewezen. Sommige taken zijn individueel, anderen gebeuren in samenwerking met een klasgenoot. De opdrachten worden wekelijks gewisseld.



✓ Leerkrachtniveau

- Er wordt heel veel aandacht besteed aan de klasinrichting. Deze moeten kinderen het gevoel geven dat ze hier thuis zijn. Kinderen moeten zich goed voelen. Goed ingerichte hoeken geven de kinderen een gevoel van geborgenheid. De onthaalhoek is knus ingericht, waardoor kinderen gemakkelijker hun belevenissen vertellen en ook hun gevoelens tonen.
- De leerkracht schept een positief klimaat in de klas: er is ruimte voor sfeervolle momenten, open communicatie, specifieke projecten,... Op deze manier kunnen we ons zo veel mogelijk in de leefwereld van de kinderen verplaatsen en kunnen we aan hun basisbehoeften tegemoet komen.
- Ons doel is de leerlingen een positief realistisch zelfbeeld te geven en een positief gevoel van eigenwaarde. Dit zelfbeeld omvat verschillende domeinen: intellectueel – sportief – sociaal - ... Wanneer kinderen vinden dat ze op één of ander vlak mislukken, leren wij hen inzien dat er met kleine stapjes veel kan bereikt worden.
- We stimuleren de kinderen om op een constructieve manier conflicten op te lossen en meningsverschillen & ruzies uit te praten. Hierbij speelt het leren omgaan met gevoelens een grote rol.
- Via hoekenwerk, contractwerk en ander groepswerk leert de leerkracht de kinderen op een vlotte manier omgaan met elkaar.
- We leren de kinderen rekening houden met elkaar, zo kunnen ze op een sociaal aanvaardbare manier omgaan met elkaar.
- Bij attitudevorming is het rolmodel van de leerkracht natuurlijk heel belangrijk.
- We hebben aandacht voor specifieke socio-emotionele problemen van de kinderen: vb. echtscheiding – een geboorte – een sterfgeval - Elke leerkracht probeert hier zo goed mogelijk op in te spelen.
- Elke leerkracht gaat van de leerling niet alleen de cognitieve prestaties evalueren, maar ook emotionele aspecten en sociale competenties. (vb. zelfvertrouwen, vriendjes,...)
- We proberen om het contact met de ouders zo duidelijk mogelijk te houden. We informeren hen zo objectief mogelijk en streven steeds naar een goede samenwerking.

✓ Schoolniveau

- We hebben de speelruimte voor de kinderen in 2 delen gesplitst: kleuters op de speelplaats achteraan, lagere schoolkinderen vooraan. De speeltuigen zijn dan meer aangepast aan de leeftijd van de kinderen.
- Op de speelplaats hebben we een huisje voorzien met speeltuigen. Hier kunnen de kinderen speelgoed komen ontlenen om samen spelen te bevorderen. De leerlingen van de 6^e klas zijn verantwoordelijk voor een goede werking. Daarnaast heeft elke klas een spelenkoffer die maandelijks wordt doorgeschoven.
- In het schoolreglement staan de 5 basispijlers die we als Katholieke school voor ogen houden. In dit boekje wordt de visie van de school en de leefgemeenschap verduidelijkt. Hierin staan de leefregels die leerkrachten & leerlingen voor ogen houden.
- Tijdens MDO (directie – CLB – klasleerkracht – zorgco) worden niet alleen de klasresultaten van de leerlingen besproken. Ook andere problemen op sociaal of emotioneel vlak krijgen voldoende aandacht.



- De samenwerking binnen het schoolteam (leerkrachten lager – kleuterjuffen – turnleerkrachten – zorgcoördinator – directie - ...) is voor ons heel belangrijk. We maken hierbij zo veel mogelijk gebruik van alle communicatie- en overlegkanalen om iedereen zo nauw mogelijk bij de uitwerking van het schoolbeleid te betrekken.
 - We hebben als school begrip voor kinderen uit sociaal-arme milieus. We stellen hen voor om vb. contact op te nemen met het OCMW en om schoolrekening te spreiden. In uitzonderlijke gevallen komt de school in de rekening tussen.
 - Er gebeurt regelmatig bijscholing binnen het team op sociaal-emotioneel vlak, dit zowel individueel als in groep op studiedagen of personeelsvergaderingen.
- ✓ Andere specifieke voorbeelden:
- Positieve ingesteldheid t.o.v. alle kinderen
 - Klassikaal belonen
 - Kindgesprekken
 - Tevredenheidsonderzoeken
 - Sociogrammen
 - Onthaalmomenten
 - Rouwkoffer
 - Speelplaatsbeleid
 - Hoeken voor kinderen die rust zoeken



Preventieve gezondheidszorg

Dit domein heeft tot doel de gezondheid, de groei en de ontwikkeling van leerlingen te bevorderen en te beschermen, het groei- en ontwikkelproces op te volgen en tijdig risicofactoren, signalen, symptomen van gezondheids- en ontwikkelproblemen te detecteren.

Onze basisschool heeft **in samenwerking met de ouders** een structureel gezondheidskader uitgebouwd met als doel de gezondheid, groei en ontwikkeling van onze leerlingen te bevorderen en te beschermen. We hebben hierbij samen school- en klasafspraken binnen de domeinen van gezondheid: voeding, ziekte, socio-emotioneel welbevinden, preventie en beweging. De volledige versie staat in het gezondheidsbeleidsplan van de school

- ✓ Hierbij is ook een taak voor het **CLB** weggelegd. Samen met ons zijn zij verantwoordelijk voor het opvolgen van het groei- en ontwikkelingsproces van elk kind zodat eventuele risicofactoren, signalen, symptomen van gezondheids- en ontwikkelproblemen tijdig kunnen worden opgespoord.
Afspraken hieromtrent staan in de samenwerkingsovereenkomst met het CLB beschreven.

Enkele kenmerken van de samenwerking:

- de begeleiding is vraaggestuurd. De school en het CLB gaan samen na wat er al op school gebeurt aan leerlingenbegeleiding en waar de school de meeste behoefte aan heeft. Het CLB begeleidt en ondersteunt leerlingen, ouders en schoolpersoneel op vier begeleidingsdomeinen: leren en studeren, schoolloopbaan, preventieve gezondheidszorg, psychisch en sociaal functioneren.
- de verplichte begeleiding door het CLB: medische onderzoeken en activiteiten in verband met de leerplichtcontrole (spijbelen). Leerlingen en ouders moeten hieraan meewerken.
- CLB-medewerkers kunnen relevante informatie opvragen die over de leerlingen in de school aanwezig is, de directeur en de leerkrachten van de school hebben recht op relevante informatie over leerlingen in begeleiding. Bij het doorgeven van de informatie gelden de regels van het beroepsgeheim, de deontologie en de bescherming van de persoonlijke levenssfeer.
- in het kader van zijn schoolondersteunende werking onderneemt het CLB aanvullend op de inspanningen van de school, vanuit zijn deskundigheid, de nodige acties om schoolinterne leerlingenbegeleiding te ondersteunen en te helpen optimaliseren.
- op vraag van individuele leerlingen en ouders vertrekt het leerlinggebonden aanbod steeds vanuit een zorgvraag die betrekking heeft op het welbevinden van de leerling met het oog op het vrijwaren of versterken van zijn leerproces of de onderwijsloopbaan nu of in de toekomst.
- het CLB heeft zicht op het netwerk van hulpverleners, buurt- en jeugdwerkers in de buurt die na overleg met ouders, leerlingen en school kunnen worden ingeschakeld



- ✓ Gezond zijn heeft te maken met leren gezond te leven. Men zal aandacht hebben voor een proactieve aanpak in bij voorkeur positieve boodschappen. Centrale doelstelling is om gezonde keuzes evident te maken.

Fundament van gezondheidsbevordering is educatie in combinatie met participatie, beleidsmatig denken en omgeving (fysieke en sociale beïnvloeding). Ook werken aan de omgeving is nodig als hefboom om keuzes voor gezond gedrag vanzelfsprekend te maken en om een dieper en blijvender effect te bekomen.

De gezondheidsbevorderende school heeft dus niet alleen aandacht voor het educatieve luik van de gezondheidsboodschap. Ze stelt dat leerlingen en personeelsleden eerder kiezen voor een gezonde levenswijze wanneer ze zelf een gezonde leeromgeving creëert. Een school die tot een gezond gedrag uitnodigt, zal meer en betere effecten genereren.

Een gezondheidsbeleid uitrollen doe je niet in een-twee-drie. Het is een langdurig proces waarin je – samen met het schoolteam, de leerlingen en de ouders – stap voor stap evolueert van losse acties rond gezondheid op school naar een samenhangend beleid.

In het gezondheidsbeleidsplan van onze school staat hierover meer.

- ✓ Andere specifieke voorbeelden:
 - Besprekingen MDO
 - Fruitvoormiddag
 - Gezond ontbijt
 - Traktatiebeleid
 - Gezonde dranken
 - Bewegingstussendoortjes
 - One mile a day
 - Ouderbetrokkenheid en ouderparticipatie
 - Luizenbeleid
 - Speelkoffers